

**PREFECTURE DU LOT**  
**Place Chapou - 46 000 CAHORS**

**SYNDIC CITE SOCIALE DES TABACS (CST)**  
**Rénovation de la Couverture**  
**304 Rue Victor Hugo – 46000 CAHORS**

**CAHIER DES CLAUSES TECHNIQUES PARTICULIERES**  
**LOT Unique 01 : COUVERTURE**

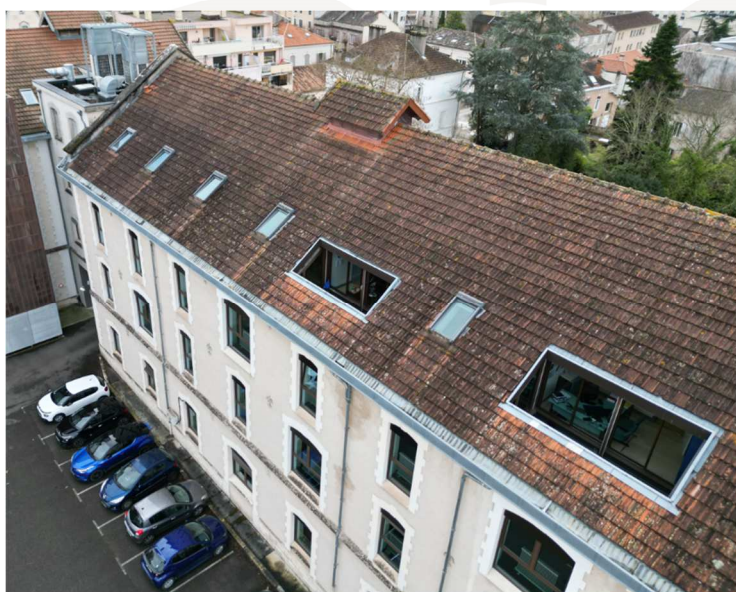
**Bureau d'études**

IES  
311, Rue Hautesserre  
46000 CAHORS  
Tél : 05 65 22 56 53  
Mail : [Joel.Humbert@ies-ingenierie.fr](mailto:Joel.Humbert@ies-ingenierie.fr)

**Architecte**

Tél :  
Mail :

**Bureau de contrôle**



☐ SOND  
☐ ESQ  
☐ APS  
☐ APD  
☒ PRO  
☒ DCE  
☐ ACT  
☐ VISA  
☐ DET  
☐ AOR

**30/06/2025**

**I25014**

	Nom	Fonction	Signature	30/06/2025
ETABLI	SINGIZA Théogène	CP		
APPROUVE	HUMBERT Joel	CE		

Grille de révision

INDICE	ETABLI PAR	DATE	LIBELLE	
0	SINGIZA Théogène	30/06/2025	Emission originale	

PRO-DCE	Préfecture du Lot Rénovation de la Couverture du SYNDIC CITE SOCIALE DES TABACS (CST) 304 Rue Victor Hugo – 46000 CAHORS	30/06/2025
I25014	LOT Unique 01 – Couverture	Indice 0

# 1 TABLE DES MATIERES

1	TABLE DES MATIERES .....	2
2	COUVERTURE .....	3
2.1	GENERALITES.....	3
2.1.1	Spécifications générales communes à tous les corps d'état.....	3
2.1.1.1	Détail quantitatif des ouvrages .....	3
2.1.1.2	Documents à fournir à la remise des prix : .....	4
2.1.1.3	Reconnaissance des lieux .....	4
2.1.1.4	Règlementation et documents de référence.....	5
2.1.2	Qualité et provenance des produits et matériaux .....	5
2.1.2.1	Généralités .....	5
2.1.2.2	Qualité des matériaux employés .....	6
2.1.2.3	Assemblages .....	7
2.1.2.4	Protection des assemblages .....	7
2.1.2.5	Protection des bois .....	7
2.1.3	Essais à la charge de l'entreprise .....	7
2.1.3.1	Contrôle et essais .....	7
2.1.4	Consistance des travaux.....	8
2.1.4.1	Prestations implicitement dues .....	8
2.1.4.2	Spécifications et prescriptions particulières pour travaux sur existants .....	8
2.1.4.3	Obligations générales.....	9
2.1.4.4	Déclarations particulières et démarches auprès des administrations .....	9
2.1.4.5	Il appartiendra à l'entrepreneur en temps voulu, d'effectuer toutes les démarches et de déposer toutes les demandes auprès des différents organismes et services concernés, pour obtenir toutes les autorisations, instructions et accords écrits, nécessaires pour la réalisation des travaux et particulièrement : .....	9
2.1.4.6	Installation de chantier .....	10
2.1.4.7	Implantation des ouvrages – tracés. ....	10
2.1.4.8	Réception des ouvrages.....	10
2.1.4.9	Approbation et réception des échafaudages.....	10
2.1.4.10	Repliement des installations de chantier et remise en état des lieux. ....	11
2.1.4.11	Protection des ouvrages .....	11
2.1.4.12	Nettoyage du chantier et des ouvrages.....	11
2.1.4.13	Gestion des déchets.....	11
2.1.4.14	Réservations et scellements .....	12
2.1.4.15	Variante de structure .....	12
2.1.4.16	Scellements - calages et calfeutrements .....	12
2.1.4.17	Sécurité et santé – coordonnateur .....	12
2.1.4.18	Recommandations particulières relatives à l'accessibilité.....	12
2.1.4.19	Documents à fournir.....	13
2.2	DESCRIPTION DES OUVRAGES .....	14
2.2.1	Travaux préliminaires.....	14
2.2.1.1	Études d'exécution .....	14
2.2.1.2	Installation / désinstallation / démarches administratives .....	14
2.2.1.3	Travaux d'échafaudage.....	15
2.2.1.4	Dépose couverture tuile, mise en sécurité et réparation du support .....	15
2.2.2	Charpente .....	16
2.2.2.1	Planche de rive .....	16
2.2.2.2	Réparation et rénovation des édifices bois .....	16
2.2.3	Couverture tuile .....	17
2.2.3.1	Couverture en tuiles .....	17
2.2.3.2	Faîtage .....	17
2.2.3.3	Rive .....	18
2.2.3.4	Étanchéité autour des ouvertures de toit .....	18
2.2.4	Plancher des tropéziennes à reconstituer.....	18
2.2.5	Étanchéité des tropéziennes.....	19
2.2.5.1	Étanchéité horizontale des toitures terrasses.....	19
2.2.5.2	Relevés d'étanchéité.....	19
2.2.5.3	Étanchéité verticale des parois.....	20
2.2.6	Couvertures bac acier.....	20
2.2.6.1	Dépose de couverture existante .....	20
2.2.6.2	Panneaux sandwich nervurés.....	20
2.2.7	Zinguerie .....	21
2.2.7.1	Chéneau en zinc .....	21
2.3	GESTION DES DECHETS.....	21

PRO-DCE	Préfecture du Lot Rénovation de la Couverture du SYNDIC CITE SOCIALE DES TABACS (CST) 304 Rue Victor Hugo – 46000 CAHORS	30/06/2025
I25014	LOT Unique 01 – Couverture	Indice 0

## 2 COUVERTURE

### 2.1 GENERALITES

#### 2.1.1 SPECIFICATIONS GENERALES COMMUNES A TOUS LES CORPS D'ETAT

Les présentes spécifications sont établies en complément des spécifications du CCTG (Cahier des Clauses Techniques Générales). L'entrepreneur est réputée avoir pris connaissance des prestations à chiffrer dans ses spécifications suivant les articles du CDPGF correspondant pour la remise de son offre.

Dans le cas où les prestations ne seraient pas ressorties dans un article spécifique, celles-ci seront ventilées et incluses dans les prix unitaires de l'offre de l'entreprise. Celle-ci répondant dans un cadre de Marché Global et Forfaitaire.

En aucune façon l'entrepreneur ne pourra arguer de quelconques travaux complémentaires durant le chantier.

##### 2.1.1.1 Détail quantitatif des ouvrages

L'équipe d'ingénierie doit remettre les détails quantitatifs des ouvrages au maître d'ouvrage. Les entreprises répondront strictement au cadre quantitatif du dossier de consultation modifié si nécessaire.

Les entreprises devront, par une étude personnelle, vérifier tous les détails quantitatifs des ouvrages et demander tous les renseignements nécessaires à leurs études. Ce quantitatif deviendra sans recours contre le maître d'ouvrage ou les concepteurs dans le cas d'erreurs ou d'omissions dans les propositions remises par les entreprises.

##### Généralité :

Une décomposition du montant global et forfaitaire de la soumission, portée sur l'acte d'engagement sera jointe à celui-ci, en donnant les quantités et les prix unitaires par nature d'ouvrage, conformément à la présentation du cadre de décomposition du prix global et forfaitaire établi par les Maîtres d'Œuvre.

Les prix unitaires indiqués devront inclure toutes les prestations permettant de rendre les ouvrages parfaitement achevés, selon les prescriptions contenues au présent document et selon les règlements, textes en vigueur (DTU, normes, etc.) et toutes les règles de l'Art. Ils intégreront aussi toutes celles qui seront liées aux dispositions réglementaires à respecter et aux mesures relatives à la Sécurité et à la Protection de la Santé, sans qu'il soit besoin de le mentionner au cours des CCTP.

Les éléments et ouvrages sont à prévoir posés et fournis, sauf si mention contraire dans le CCTP.

L'Entrepreneur est tenu de vérifier, sous sa responsabilité, et de signaler par écrit toute anomalie qui lui apparaîtrait sur les quantités données dans le cadre du bordereau. En tout état de cause, son offre sera forfaitaire.

Aucune réclamation ne pourra être prise en compte pour erreur de métré ou omission de sa part avant l'exécution des travaux.

De toute évidence, l'ensemble des sujétions, accessoires, matériels, matériaux liés à la bonne réalisation et tenue des ouvrages (même si cela n'est pas précisé dans chaque article, cela est induit par bon sens) sont inclus dans les prix unitaires.

En aucun cas, l'entreprise responsable du présent lot ne pourra présenter une plus-value pour un accessoire « omis » sur un détail de principe ou dans le CCTP.

Celle-ci s'engage sur sa prise de connaissance du dossier, sur son analyse des éléments de mise en œuvre et à mettre en œuvre, et surtout, s'engage à avoir remis une offre intégrant la globalité du ou des procédés (suivant respect des règles et normes) pour une bonne réalisation des ouvrages qui sont énumérés dans les CCTP.

Il est également rappelé que le bureau d'étude est disponible pour répondre à toutes interrogations durant la période d'avant remise des offres, afin de permettre aux entreprises de répondre correctement dans le cadre du dossier.

PRO-DCE	Préfecture du Lot Rénovation de la Couverture du SYNDIC CITE SOCIALE DES TABACS (CST) 304 Rue Victor Hugo – 46000 CAHORS	30/06/2025
I25014	LOT Unique 01 – Couverture	Indice 0

Les entreprises devront répondre obligatoirement sur les documents faisant partie du dossier d'appel d'offres. Le Maître d'Ouvrage ne prendra pas en compte les offres incomplètes.

#### **Cadre :**

Le bordereau figurant au marché constitue le cadre de Décomposition du Prix Global et Forfaitaire (C.D.P.G.F.).

Ce bordereau est une pièce écrite de comparaison pour l'analyse des offres des entreprises, découpé et détaillé suivant le souhait de la maîtrise d'Œuvre, afin de ressortir les postes qu'elle juge essentiels.

Le CDPGF permet également, lors des travaux, d'établir les situations suivant les quantités réalisées et les prix unitaires reportés.

Il est donc indispensable que le CDPGF soit renseigné de façon cohérente suivant le découpage proposé, et que toutes les quantités aient un prix unitaire associé.

#### **Quantité et prix :**

Il ne pourra être admis de modification au montant global et forfaitaire en raison de différences entre les quantités proposées par la Maîtrise d'Œuvre et celles réellement exécutées.

L'entreprise est la seule responsable de ses quantités pour le chiffrage du projet basé sur les plans.

Si toutefois l'entreprise devait s'apercevoir d'une différence entre une ou des quantité(s) reportée(s) sur le bordereau, et celle(s) qu'elle juge nécessaire(s) à la réalisation de ses travaux, elle devra par courrier joint à l'offre, en alerter la Maîtrise d'Œuvre. L'équipe de Maîtrise d'Œuvre en vérifiera la teneur et proposera la suite à prendre concernant la régularisation éventuelle de l'offre, en coordination avec la Maîtrise d'Ouvrage.

#### **2.1.1.2 Documents à fournir à la remise des prix :**

Conformément aux prescriptions du cahier des clauses administratives particulières joint au présent dossier ; tous les intervenants devront présenter l'ensemble des qualifications professionnelles ainsi que les attestations de mise à jour des assurances (décennales, responsabilité civile etc.). Ces documents seront fournis dans un dossier administratif séparé et joint avec l'acte d'engagement.

Suivant le décret n° 2020-1817 du 29 décembre 2020) applicable au 1<sup>er</sup> juillet 2021, le devis de travaux devra ainsi obligatoirement contenir les mentions suivantes :

- L'estimation de la quantité totale de déchets générée par l'entreprise sur la durée du chantier ;
- Les modalités de gestion et de collecte des déchets sur le chantier (effort de tri effectué, nature des déchets pour lesquels une collecte spécifique est prévue) ;
- Le(s) point(s) de collecte vers lesquels les déchets seront acheminés par les constructeurs ou les sous-traitants (identification par leur raison sociale, leur adresse et le type d'installation) ;
- L'estimation des coûts associés à la gestion et à l'enlèvement de ces déchets.

#### **2.1.1.3 Reconnaissance des lieux**

L'entrepreneur est réputé avoir, avant remise de son offre, pris connaissance complète et entière des lieux et de leurs abords, effectué toutes enquêtes nécessaires afin de se rendre compte des sujétions particulières à la nature de l'opération et avoir, s'il le jugeait utile, sollicité auprès du Maître d'œuvre ou du Maître d'Ouvrage tous renseignements utiles.

Il est donc réputé avoir pu apprécier l'ensemble des contraintes liées au projet de construction, au site, et à son environnement et en avoir tenu compte dans son offre.

De plus, il est censé avoir effectué sa propre identification de tous les déchets et l'évaluation des quantités en jeu pour remettre son offre.

PRO-DCE	Préfecture du Lot Rénovation de la Couverture du SYNDIC CITE SOCIALE DES TABACS (CST) 304 Rue Victor Hugo – 46000 CAHORS	30/06/2025
I25014	LOT Unique 01 – Couverture	Indice 0

Pour les ouvrages non visibles, il lui appartiendra d'évaluer les risques et de les inclure dans son offre.

Il ne pourra être invoqué ni erreur, ni omission, ni imprécision du présent document pour justifier la remise en cause des travaux et leur parfait achèvement, étant entendu que l'entrepreneur s'est rendu compte de la nature et de l'importance des travaux à réaliser. En tout état de cause, s'il constatait une quelconque omission ou imprécision, il devrait immédiatement le signaler, par écrit, au Maître d'Ouvrage et par lettre recommandée, pour obtenir les renseignements complémentaires avant remise de son offre.

### **L'entreprise joindra une attestation de visite des lieux dans son dossier de remise d'offre**

Pour se rendre sur le site et visiter les locaux existants chaque entrepreneur devra obligatoirement prendre contact et prendre rendez-vous avec les personnes mentionnées dans les prescriptions générales communes.

#### **2.1.1.4 Règlementation et documents de référence**

Les spécifications techniques ne sont en rien limitatives, l'Entreprise titulaire du présent Lot devra la réalisation complète des ouvrages composant son offre, et ce suivant les réglementations et normes en vigueur.

Outre les prescriptions techniques particulières contenues dans la présente notice, le mode et la qualité de l'exécution seront soumis aux règles, normes DTU et prescriptions en vigueur à la date de remise des offres et en particulier aux :

- Prescriptions des Documents Techniques Unifiés (D.T.U)
- Spécifications, règles de normalisation, instructions éditées par l'AFNOR et NF. P
- Règles professionnelles émanant des fédérations et chambres syndicales de la profession.
- Textes législatifs concernant la protection des travailleurs
- Textes législatifs relatifs à l'organisation de l'hygiène et de la sécurité sur les chantiers
- Règlements particuliers départementaux et municipaux de police et service sanitaire
- Contraintes imposées par les services techniques de la mairie concernant les ouvrages de réseaux et voiries
- Contraintes imposées par les services techniques concessionnaires des réseaux d'alimentation (gaz, eau potable, électricité téléphone etc.)
- Prescriptions du B.E.T. et Bureau de Contrôle
- La liste ci-dessus n'est pas limitative les Entrepreneurs sont censés connaître parfaitement tous les textes relatifs à la normalisation, aux prescriptions techniques et de sécurité des installations.

### **2.1.2 QUALITE ET PROVENANCE DES PRODUITS ET MATERIAUX**

#### **2.1.2.1 Généralités**

**Les prescriptions relatives à la provenance, à la qualité, à l'application, à la vérification qualitative ainsi qu'aux essais et épreuves ; figurent dans le Cahier des Clauses Administratives Générales applicables aux marchés publics de travaux.**

Les matériaux et produits traditionnels utilisés pour la construction seront conformes aux normes en vigueur et proviendront d'usines ou de lieux d'extraction soumis à l'agrément du B.E.T.

A défaut de normes, par type de produits ou matériaux une priorité sera accordée à ceux faisant l'objet d'un avis technique favorable délivré par la Commission Interministérielle instituée à cet effet par l'arrêté interministériel du 2 décembre 1969 ou d'un certificat attribué par un organisme agréé par le Ministère de l'industrie.



PRO-DCE	Préfecture du Lot Rénovation de la Couverture du SYNDIC CITE SOCIALE DES TABACS (CST) 304 Rue Victor Hugo – 46000 CAHORS	30/06/2025
I25014	LOT Unique 01 – Couverture	Indice 0

En cas de discordance entre les différents documents, celui de la date la plus récente fait loi.

En l'absence de norme ou d'avis technique, les propositions de l'Entrepreneur seront soumises à l'approbation du Maître d'œuvre.

### **2.1.2.2 Qualité des matériaux employés**

Tous les matériaux ou fournitures utilisés pour l'exécution des travaux ainsi que les caractéristiques ou usines de production proposées par l'entrepreneur devront être soumises au maître d'œuvre pour acceptation avant emploi.

Les marques indiquées dans le présent document sont données à titre indicatif.

L'entreprise aura à justifier l'équivalence de tout élément de substitution proposé qui devra offrir toutes les garanties tant au point de vue qualitatif que dimensionnel.

Tous les bois employés pour les ouvrages seront réalisés à partir de bois massifs ou résineux de même provenance, de catégorie II à minima, pour une humidité du bois de 15%.

Le classement des bois utilisés sera conforme aux normes NF B2 001 - NF B53 501 - NF B53-503.

#### **Bois massifs**

Les caractères mécaniques des bois seront conformes à la norme NF B51 002 pour une humidité de 15%.

#### **Bois lamellés-collés**

Les caractères mécaniques des bois utilisables seront conformes aux normes NF B51 001 et NF B51 002 correspondant au seuil minimum de la catégorie II.

#### **Bois contre-plaqués**

La constitution des bois contre-plaqués sera conforme à la norme NF B50 004 ainsi qu'au paragraphe 2-33 du règlement de calcul "Règles 71" (sapin de Douglas) pour une humidité de 15%.

#### **Panneaux de bois agglomérés**

Ils devront avoir bénéficié d'un label CTBH

Ils seront de type Landes ou similaire

Ils correspondront à la Norme NFB51-200

#### **Matériaux d'isolation**

Tous les matériaux d'isolation devront bénéficier d'un Avis Technique spécifiant qu'ils sont admis pour l'usage auquel ils sont prévus.

Les isolants thermiques font d'autre part l'objet des normes suivantes : NF B 20-001 et 109 ainsi que P75-101 et 102. Sauf spécifications contraires ci-après, les isolants comporteront toujours un écran pare vapeur.

#### **Matériaux pour couverture et ouvrages accessoires**

Ils devront répondre aux normes NF et EN et aux spécifications du ou des DTU visés ci-avant, qui leur sont applicables.

Les matériaux ne faisant pas l'objet de normes et non visés par les DTU devront être titulaires d'un Avis Technique.

#### **Matériaux faisant l'objet d'une certification de qualité**

Pour tous les matériaux faisant l'objet d'une certification, d'une qualification ou d'un label délivré par un organisme habilité, et notamment :

- NF : produits objets de normes applicables,
- CTTB : produits en terre cuite,

PRO-DCE	Préfecture du Lot Rénovation de la Couverture du SYNDIC CITE SOCIALE DES TABACS (CST) 304 Rue Victor Hugo – 46000 CAHORS	30/06/2025
I25014	LOT Unique 01 – Couverture	Indice 0

- CTB : bois,
- ACERMI : matériaux isolants manufacturés,

L'entrepreneur ne pourra mettre en œuvre que des matériaux titulaires de cette certification de qualité.

### 2.1.2.3 Assemblages

Les assemblages sont conçus et dimensionnés de façon à assurer la transmission des efforts pris en compte dans les calculs avec le coefficient de sécurité requis.

L'entrepreneur apportera un soin particulier à la réalisation de tous les assemblages.

Le type d'assemblage utilisé sera essentiellement un assemblage par juxtaposition mécanique.

#### Assemblages boulonnés

Les boulons employés ainsi que les rondelles seront conformes aux normes NF E 27682 et NF E 27341

#### Assemblages cloués

Les clous ou pointes, employés seront des clous à tête plate de préférence torsadés

#### Assemblages par ferrures

Les aciers utilisés seront en acier E 24 de qualité charpente

### 2.1.2.4 Protection des assemblages

Tous les ouvrages, accessoires de fixation et autres, en fer ou en acier seront protégés par galvanisation, métallisation ou électro zingage

### 2.1.2.5 Protection des bois

Concerne l'ensemble des protections des bois fongicides insecticides compris traitements contre les termites.

Tous les bois seront traités et au moyen d'un produit de préservation homologué par le label C.T.B.F (imprégnation profonde par trempage assurant un traitement fongicide et insecticide préventif).

Ce traitement sera effectué par une station titulaire de l'agrément professionnel dit » station agréée CTB ou à défaut, conformément aux prescriptions du Centre Technique du Bois.

L'entreprise communiquera le certificat de traitement de l'ensemble des bois.

Les produits de traitement devront être compatibles avec les finitions prévues (peintures, etc.) et avec les matériaux qui sont placés à leur contact.

En ce qui concerne la protection des bois contre les termites, l'arrêté du 27 juin 2006 impose que les bois et matériaux dérivés doivent :

- Soit être naturellement résistants aux termites.
  - Soit avoir fait l'objet d'un traitement adapté afin qu'ils résistent aux attaques de termites.
- Ce traitement doit être efficace pendant une durée minimale de 10 ans.

## 2.1.3 ESSAIS A LA CHARGE DE L'ENTREPRISE

### 2.1.3.1 Contrôle et essais

Ils doivent être faits régulièrement sur chaque fabrication.

Ils porteront sur les points suivants :

- Température de l'atelier de collage
- Siccité des bois avant assemblage
- Contrôle de la protection fongicide et insecticide
- Préparation des colles

PRO-DCE	Préfecture du Lot Rénovation de la Couverture du SYNDIC CITE SOCIALE DES TABACS (CST) 304 Rue Victor Hugo – 46000 CAHORS	30/06/2025
I25014	LOT Unique 01 – Couverture	Indice 0

Sur chantier tout ouvrage ou toute pièce ayant subi une déformation au cours de la pose, sera éliminée.

Les bois portant des altérations dues à des attaques de champignons ou insectes seront déposés, enlevés et remplacés aux frais de l'entrepreneur.

Le maître d'œuvre pourra à tout moment, demander à l'entrepreneur de faire exécuter des contrôles et des essais de bois ou d'assemblages par un organisme du choix du maître d'œuvre aux frais de l'entrepreneur.

## **2.1.4 CONSISTANCE DES TRAVAUX**

L'Entrepreneur adjudicataire devra prévoir, outre l'ensemble des travaux décrits ci-après ainsi que ceux désignés sur les plans, tous travaux de sa profession ou des corps de métier nécessaires au parfait achèvement des ouvrages, et ce dans les règles de l'art de construire.

**Rappel : Dans le cas où les prestations ne seraient pas ressorties dans un article spécifique, celles-ci seront ventilées et incluses dans les prix unitaires de l'offre de l'entreprise.**

### **2.1.4.1 Prestations implicitement dues**

L'entrepreneur répond en tant que professionnel avec toutes ses connaissances, expériences et compétences.

Aussi celui-ci s'engage par la remise de son offre à inclure tous les éléments décrits dans les diverses pièces écrites du marchés, et/ou suggérés par les plans fournis en phase de consultation, pour une parfaite exécution de ses travaux conformément aux DTU, normes, et règles de l'Art.

### **2.1.4.2 Spécifications et prescriptions particulières pour travaux sur existants**

#### **2.1.4.2.1 Reconnaissance des existants**

Les entrepreneurs sont contractuellement réputés avoir réalisé sur le site la reconnaissance des ouvrages existants.

Cette reconnaissance portera notamment sur les points suivants sans que cette énumération soit limitative :

- État de la toiture,
- Nature des différents matériaux constituant la couverture,
- État de la charpente dans la mesure où elle est visible depuis les combles,
- État des ouvrages de récolte et d'évacuation des eaux pluviales,
- État de conservation des souches hors toiture et plus particulièrement des enduits sur ces souches,
- Et tous autres constats que les entrepreneurs pourront faire.

Les offres des entreprises seront donc contractuellement réputées tenir compte de toutes les constatations faites lors de cette reconnaissance, et comprendre explicitement ou implicitement tous les travaux accessoires et autres nécessaires.

Les entrepreneurs pourront lors de cette reconnaissance effectuer tous les essais sur existants qu'ils jugeront utiles.

#### **2.1.4.2.2 Protection et sauvegarde des existants**

L'entrepreneur devra prendre toutes dispositions et précautions pour ne causer lors de ses travaux, aucune détérioration si minime soit-elle aux existants. Il sera seul juge des dispositions à prendre à cet effet, et des protections à mettre en place, etc.



PRO-DCE	Préfecture du Lot Rénovation de la Couverture du SYNDIC CITE SOCIALE DES TABACS (CST) 304 Rue Victor Hugo – 46000 CAHORS	30/06/2025
I25014	LOT Unique 01 – Couverture	Indice 0

Le maître d'œuvre se réserve toutefois le droit, si les dispositions prises lui semblent insuffisantes, d'imposer à l'entrepreneur de réaliser des protections complémentaires.

Il en sera de même en ce qui concerne les espaces verts et abords qui ne devront en aucun cas subir des dégradations du fait des travaux.

L'entrepreneur fera établir un constat des lieux par un agent assermenté avant travaux pour tous les ouvrages liés de près ou de loin au projet.

Toutes détériorations des existants et abords, non justifiées, réalisées pendant les travaux du présent LOT seront reprises financièrement à la charge du présent LOT.

#### **2.1.4.2.3 Matériaux neufs mis en œuvre**

Les matériaux neufs à mettre en œuvre concomitamment avec des matériaux anciens conservés ou réemployés, devront toujours être de même type et modèle que les matériaux anciens, et dans la mesure du possible être de même provenance, et être compatibles entre eux.

#### **2.1.4.2.4 Étanchéité du bâtiment pendant les travaux**

L'entrepreneur devra toujours assurer l'étanchéité des bâtiments existants pendant la durée des travaux.

Il devra à cet effet mettre en place toutes bâches, films polyéthylènes ou autres nécessaires.

#### **2.1.4.2.5 Traitement de la charpente existante**

Ce traitement devra obligatoirement être effectué par un applicateur agréé CTB.

Dans le cas où l'entrepreneur titulaire du marché ne peut pas justifier de cet agrément, il devra impérativement sous-traiter ces travaux à un applicateur agréé. L'entrepreneur devra soumettre ce sous-traitant à l'accord du maître d'ouvrage.

#### **2.1.4.3 Obligations générales**

L'Entreprise devra par une étude personnelle, s'assurer de la résistance des ouvrages proposés en vue de supporter les charges, surcharges, pressions définies en fonction de l'utilisation des locaux.

Celle-ci devra notamment s'assurer de la stabilité provisoire des ouvrages jusqu'à réception.

#### **2.1.4.4 Déclarations particulières et démarches auprès des administrations**

**2.1.4.5 Il appartiendra à l'entrepreneur en temps voulu, d'effectuer toutes les démarches et de déposer toutes les demandes auprès des différents organismes et services concernés, pour obtenir toutes les autorisations, instructions et accords écrits, nécessaires pour la réalisation des travaux et particulièrement :**

- D.I.C.T, (validité : 2 mois) : Les entreprises concernées par les travaux à proximité de réseaux établiront les DICT et respecteront les distances de sécurité.
- Demandes d'arrêtés : Les entreprises concernées feront les demandes d'arrêtés, d'autorisation d'occupation du domaine public et assureront la mise en place des protections et de la signalisation adaptées.
- Autorisations concessionnaires : Les entreprises concernées feront les demandes adaptées.

Ces déclarations sont à établir et à diffuser par l'entreprise (compris sous-traitante) dès lors qu'elle réalise des travaux en sol.

PRO-DCE	Préfecture du Lot Rénovation de la Couverture du SYNDIC CITE SOCIALE DES TABACS (CST) 304 Rue Victor Hugo – 46000 CAHORS	30/06/2025
I25014	LOT Unique 01 – Couverture	Indice 0

Copies de toutes ces autorisations, instructions et accords ainsi que de toutes les correspondances à ce sujet devront être transmises au maître d'ouvrage et maître d'œuvre.

#### **2.1.4.6 Installation de chantier**

L'entreprise titulaire du Lot établira le plan d'installation et d'organisation du chantier suivant les informations recueillies dans le PGC, le CCAP et en concertation avec le Maître de l'ouvrage et le Maître d'Œuvre. Ce plan sera soumis à l'approbation de ces derniers pour ce qui concerne :

- L'emprise du chantier,
- L'emprise des installations
- etc.

Il est rappelé qu'aucune coordination sécurité et protection de la santé n'est prévue pour cette opération. En revanche, le maître d'ouvrage assure le coordination générale des mesures de prévention et procède, avec le concours du titulaire, à une analyse des risques afin d'élaborer le plan de prévention. L'entreprise est tenue de fournir un plan de prévention avant son intervention.

L'Entreprise devra tous les plans et calculs de chantier (échafaudages, manutention, installation de chantier et stabilités provisoires).

Contraintes d'accès et de circulation

L'entreprise devra se soumettre aux contraintes d'accès et de circulation et obtenir toutes les autorisations de voirie nécessaires.

Le stationnement devra cohabiter avec celui de l'utilisateur et des visiteurs sans gêner ceux-ci.

L'entreprise est tenue de se conformer aux règlements en vigueur pour la lutte contre les bruits. Elle devra le nettoyage permanent des voies publiques ou privées au droit des accès des chantiers, des abords, ainsi que leurs remises en état en fin de chantier.

#### **2.1.4.7 Implantation des ouvrages – tracés.**

L'entreprise devra, par étude personnelle, vérifier les cotes portées sur les plans et s'assurer des possibilités de mise en œuvre. Aucune côte ne sera relevée à l'échelle sur les plans.

Dans le doute, l'entreprise devra en référer immédiatement au maître d'œuvre.

#### **2.1.4.8 Réception des ouvrages**

L'entrepreneur reste responsable de ses ouvrages jusqu'à la réception de la levée des réserves.

#### **2.1.4.9 Approbation et réception des échafaudages**

L'entrepreneur doit dans son offre, l'installation de tous échafaudages protections et accès indispensables à la réalisation de ses ouvrages. Il assurera en particulier, la mise en place des systèmes de protection du personnel, conformément à la réglementation en vigueur à la date des travaux.

Avant de dresser ses échafaudages, l'entrepreneur soumettra pour approbation au maître d'œuvre les dispositions et conceptions de ses installations (emplacements, positions des planchers, etc.).

Cette approbation devra intervenir avant le terme de la période de préparation.

En outre, l'entrepreneur devra remettre au maître d'œuvre, dès l'achèvement des installations, un certificat de conformité délivré par un organisme de contrôle agréé.

Les frais de contrôle des échafaudages sont réputés inclus dans les prix des échafaudages.

PRO-DCE	Préfecture du Lot Rénovation de la Couverture du SYNDIC CITE SOCIALE DES TABACS (CST) 304 Rue Victor Hugo – 46000 CAHORS	30/06/2025
I25014	LOT Unique 01 – Couverture	Indice 0

A défaut d'obtention du certificat, le chantier sera interrompu et l'entrepreneur assumera les conséquences de tous ordres de cette interruption.

#### **2.1.4.10 Repliement des installations de chantier et remise en état des lieux.**

A la fin des travaux, dans le délai de QUINZE JOURS comptés de la date de notification de la décision de réception, l'Entrepreneur devra avoir terminé de procéder au dégagement, nettoyage et remise en état des emplacements qui auront été occupés par lui.

Les installations de chantier, le matériel et les matériaux en excédent, ainsi que tous autres gravois et décombres devront être enlevés en fin de chantier, et les emplacements mis à disposition remis en état.

Il est d'autre part stipulé que, tant que les installations de chantier établies sur l'emplacement mis à la disposition de l'entrepreneur ne seront pas démontées et les lieux remis en état, l'entrepreneur restera seul responsable de tous les dommages causés aux tiers sur le chantier.

#### **2.1.4.11 Protection des ouvrages**

Pendant la durée d'approvisionnement du matériel ainsi que pendant celle de réalisation de ses travaux l'entreprise devra assurer la protection de ses ouvrages.

Les matériaux et mis en œuvre des pièces en bois seront protégés des intempéries jusqu'à la mise hors d'eau du projet.

Elle aura également à prendre toutes précautions pour n'occasionner aucun dommage aux ouvrages existants.

Cet ensemble de mesure devra se poursuivre jusqu'à la réception des travaux.

#### **2.1.4.12 Nettoyage du chantier et des ouvrages**

Le chantier devra toujours être maintenu en parfait état de propreté et l'entrepreneur devra prendre toutes dispositions utiles à ce sujet.

Les gravois et déchets devront toujours être évacués hors du chantier au fur et à mesure.

En fin de travaux, l'entrepreneur devra effectuer tous les nettoyages nécessaires.

En particulier dans le cas de travaux à réaliser par l'intérieur des bâtiments, tous les locaux touchés par les travaux ou par le passage des ouvriers devront être nettoyés.

En résumé, l'entrepreneur devra en fin de chantier, restituer les existants dans le même état de propreté que celui dans lequel il les a trouvés au démarrage du chantier.

En cas de non-exécution de ce nettoyage, le maître d'ouvrage fera exécuter les nettoyages par une entreprise de son choix, sans mise en demeure préalable, sur simple constat de non-respect des obligations contractuelles de l'entrepreneur et aux frais de ce dernier.

#### **2.1.4.13 Gestion des déchets.**

Le chantier sera soumis à la réglementation sur le tri sélectif. L'entreprise est donc tenue de réaliser le tri précis des différents déchets de matériaux dans les bennes sélectives.

Les gravois provenant des démolitions et des travaux seront évacués au fur et à mesure de l'avancement du chantier.

Respect de la législation et de la réglementation.

Les déchets de chantier de bâtiment devront être gérés et traités par l'entrepreneur dans le cadre de la législation en vigueur à ce sujet, dont notamment :

- Loi n° 75-633 du 15 juillet 1975 modifiée, relative à l'élimination des déchets et à la récupération des matériaux ;

PRO-DCE	Préfecture du Lot Rénovation de la Couverture du SYNDIC CITE SOCIALE DES TABACS (CST) 304 Rue Victor Hugo – 46000 CAHORS	30/06/2025
I25014	LOT Unique 01 – Couverture	Indice 0

- Loi n° 76-663 du 19 juillet 1976 relative aux installations classées pour la protection de l'environnement ;
- Loi n° 92-646 du 13 juillet 1992, modifiée, relative à l'élimination des déchets ainsi qu'aux installations classées pour la protection de l'environnement. Loi complétant et modifiant les 2 précédentes
- Loi n° 95-101 du 2 février 1995 relative aux renforcements de la protection de l'environnement.

#### **2.1.4.14 Réservations et scellements**

L'entrepreneur aura à sa charge toutes les prestations nécessaires à la fixation définitive des ouvrages du présent marché.

Les pièces de bois scellées dans les maçonneries sont protégées par un film polyane de 500 microns avant tout calfeutrement.

#### **2.1.4.15 Variante de structure**

L'Entreprise étudiera obligatoirement les variantes proposées par l'équipe de conception.

Le CCAP stipule l'autorisation ou non de variantes proposées par l'entreprise.

#### **2.1.4.16 Scellements - calages et calfeutrements**

Sauf prescriptions particulières, l'entrepreneur devra les calages, réglages et scellements de ses ouvrages.

#### **2.1.4.17 Sécurité et santé – coordonnateur**

Aucune coordination sécurité et protection de la santé n'est prévue pour cette opération. En revanche la maître d'ouvrage assure la coordination générale des mesures de prévention et procède, avec le concours du titulaire, à une analyse des risques afin d'élaborer le plan de prévention.

L'entrepreneur devra la mise en œuvre de tous les dispositifs de sécurité collective de chantier réclamés par la réglementation en vigueur, chute de matériels et de matériaux. Les échafaudages, leurs dispositifs d'accès, leurs protections, les parachutes seront donc prévus en conséquence y compris tous les systèmes nécessaires aux ancrages.

L'entrepreneur doit prévoir dans son offre, toutes dépenses relatives aux dispositions à prendre en application de la loi 93.1418 du 31/12/1993 et de son décret d'application 97.1159 du 26/12/1994 en matière de sécurité et de protection de la santé sur les chantiers.

Il devra fournir au maître d'ouvrage et au maître d'œuvre tous les documents nécessaires et produire leurs P.P.S.P.S. (PLAN PARTICULIER DE SECURITE ET PROTECTION DE LA SANTE).

#### **2.1.4.18 Recommandations particulières relatives à l'accessibilité**

L'ensemble des ouvrages à réaliser par le titulaire devront être conformes aux recommandations de la circulaire interministérielle N°DGUHC 2007-53 du 30 novembre 2007 relative à l'accessibilité des établissements recevant du public et des installations ouvertes au public.

PRO-DCE	Préfecture du Lot Rénovation de la Couverture du SYNDIC CITE SOCIALE DES TABACS (CST) 304 Rue Victor Hugo – 46000 CAHORS	30/06/2025
I25014	LOT Unique 01 – Couverture	Indice 0

## 2.1.4.19 Documents à fournir

### 2.1.4.19.1 À la fin de la période de préparation en cours de travaux :

Un dossier explicatif de la méthodologie de l'entreprise ; LE PLAN PARTICULIER DE SECURITE ET PROTECTION DE LA SANTE ; les moyens de mise en œuvre et les moyens de protection du personnel pendant les travaux.

Le plan d'installation de chantier avec toutes les sujétions nécessaires au phasage des travaux.

Les justificatifs des dispositions adoptées pour la réalisation des ouvrages en fonction des contraintes prescrites par le présent cahier des charges et par la réglementation en vigueur.

Tous échantillons ; avis techniques ; procès-verbaux ; résultats d'essais in situ, justificatifs de constitution et provenance des matériaux. De manière générale l'ensemble des documents homologuant tous les matériaux aux prescriptions du présent cahier des charges et aux réglementations en vigueur. Ceux-ci seront présentés pour accord avant commande ou mise en œuvre.

### 2.1.4.19.2 Etude d'exécution

Sans objet, pour mémoire.

### 2.1.4.19.3 Dossier des ouvrages exécutés (D.O.E)

Selon les termes du CCAP, (généralités) ; l'Entrepreneur est tenu de fournir au Maître d'Œuvre, avant les OPR, un DOE contenant toutes les notices techniques et d'entretien, tous les plans de récolement des ouvrages **réellement exécutés**.

Prévoir à minima de 3 exemplaires papier et un envoi dématérialisé pour les fichiers plans en format PDF et DWG.

Tous les frais de relevés sur place, de dessins, de tirages et d'expédition, sont à la charge du titulaire, même pour les éléments fournis par la Maîtrise d'Œuvre.

L'entrepreneur devra également fournir toutes les notices relatives aux installations techniques, explicitant leur fonctionnement, et les opérations d'entretien nécessaires à leur bonne exploitation.

L'entrepreneur devra encore transmettre tous les procès-verbaux de tous les contrôles techniques, essais ou épreuves, qui sont à sa charge.

Il est rappelé au présent entrepreneur, que la réception des travaux ne pourra pas être prononcée avant transmission de ce dossier complet.

Les notices d'entretien et de maintenance des matériaux et matériels en précisant, en particulier, l'ensemble des tâches d'entretien et de maintenance préventives avec la fréquence des interventions ainsi que les consignes de prévention nécessaires avant d'exécuter l'entretien et la maintenance.

### Documents à fournir

#### ► Notices techniques et descriptives des fournisseurs des matériaux et matériels

Les caractéristiques et références des différentes pièces seront répertoriées ainsi que le nom et l'adresse du fournisseur

La notice technique descriptive devra permettre la localisation, l'identification et la commande de tout organe défaillant.

#### ► Notices d'entretien et de maintenance

Les notices d'entretien de maintenance des matériaux et matériels en précisant en particulier l'ensemble des tâches d'entretien et de maintenance préventifs avec la fréquence des interventions ainsi que les consignes de prévention nécessaires avant d'exécuter l'entretien et la maintenance.



PRO-DCE	Préfecture du Lot Rénovation de la Couverture du SYNDIC CITE SOCIALE DES TABACS (CST) 304 Rue Victor Hugo – 46000 CAHORS	30/06/2025
I25014	LOT Unique 01 – Couverture	Indice 0

► Plans de récolement

Pour tous les ouvrages, l'entrepreneur devra établir un plan de récolement concrétisant les ouvrages exécutés.

Plans réalisés à l'échelle avec détails au 1/20 au droit des points singuliers.

► Procès-verbaux

Les procès-verbaux de classement ou label pour les matériaux ou équipements faisant l'objet d'un classement ou label

► Garantie du fabricant

Lorsqu'un matériau ou équipement fait l'objet d'une garantie particulière du fabricant, une attestation sera jointe.

## 2.2 DESCRIPTION DES OUVRAGES

### 2.2.1 TRAVAUX PRELIMINAIRES

#### 2.2.1.1 Études d'exécution

Conformes aux prescriptions du CCAP, les travaux consistent au remplacement de la couverture à l'identique de l'existant compris la réparation des édicules. Ils ne devraient pas nécessiter une étude d'exécution particulière.

### HYPOTHESES DE CALCUL

Localisation du chantier : département du LOT

Bâtiment R+3, ERP de type W de 5<sup>ème</sup> catégorie suivant PV de la Commission de Sécurité du 06 mars 2013.

- Localisation : ..... CAHORS (46)
- Neige : ..... Zone A2 : altitude 127 environ < 200 m
- Vent : ..... Région 1 : site normal
- Sismicité : ..... Zone 1 : aléa très faible
- Couverture (tuiles mécaniques type marseille compris liteaux) ..... : 45 daN/m<sup>2</sup>

Protections particulières :

- Le département a publié un arrêté « TERMITES » applicable à l'ensemble du département.
- Traitement à prévoir pour l'ensemble des bois et matériaux dérivés utilisés dans le projet.

#### 2.2.1.2 Installation / désinstallation / démarches administratives

Conformément au CCAP, Plan général de Coordination de Sécurité et de Protection de la Santé (P.G.C.S.P.S.) et aux généralités communes des CCTP.

L'entrepreneur soumettra pour approbation au maître d'ouvrage et au maître d'œuvre SPC OPC les plans de conception de ses installations durant la période de préparation. Il devra remettre au maître d'œuvre un certificat de conformité délivré par un organisme de contrôle agréé.

Suivant les contraintes de phasage, l'entreprise prendra en compte la possibilité de déplacer les installations à plusieurs reprises pendant les travaux.

Prévision :

*Ensemble du chantier*

PRO-DCE	Préfecture du Lot Rénovation de la Couverture du SYNDIC CITE SOCIALE DES TABACS (CST) 304 Rue Victor Hugo – 46000 CAHORS	30/06/2025
I25014	LOT Unique 01 – Couverture	Indice 0

### 2.2.1.3 Travaux d'échafaudage

Équipement de travail, composé d'éléments montés de manière temporaire en vue de constituer des postes de travail en hauteur et permettant l'accès à ces postes ainsi que l'acheminement des produits et matériaux nécessaires à la réalisation des travaux ». Ces équipements sont soumis à certaines règles de conception (stabilité, charge admissible, garde-corps, planchers, moyens d'accès...) ou d'utilisation (formation des utilisateurs notamment).

#### Choix du matériel

Le choix d'un matériel doit résulter d'une analyse des besoins (nature et durée des travaux, échelonnement des hauteurs de travail à desservir sur l'ouvrage...) et des contraintes (liées à l'environnement en général et au bâtiment sur lequel on doit intervenir en particulier, à la voirie, à la nature du sol ou des supports...).

Ce choix doit en outre permettre le respect des exigences réglementaires relatives à ces équipements de travail :

Code du travail (articles R. 4323-69 à R. 4323-80),

Arrêté du 21 décembre 2004 relatif aux vérifications des échafaudages.

Le matériel bénéficiera du droit d'usage de la **marque NF**

Ces équipements doivent être employés en respectant la **notice d'instruction** du fabricant qui décrit les configurations d'installation prévues. Les configurations qui sortent de ce cadre font l'objet d'une vigilance particulière. Elles sont justifiées sur le fondement des informations du **dossier technique** complet que le fabricant doit obligatoirement constituer en référence aux normes et aux spécifications complémentaires du référentiel de la marque NF.

#### Ensemble des travaux comprenant :

- Les démarches administratives et les demandes d'autorisation
- La visite sur site pour la définition des accès et la reconnaissance des sols ou ouvrages d'appuis.
- Le montage, démontage partiels et final des ouvrages d'échafaudage.
- La fourniture globale pendant toute la location compris tous les accessoires de sécurité et dispositions particulières de protection (auvent de protection, pare-gravois, filets, disposition de protection d'eau, condamnation d'accès, dispositif anti-intrusion, signalisation, etc.).
- Les dispositions particulières d'utilisation (recette de manutention, monte matériaux, goulottes pour gravats, etc.). Les dispositions particulières de situation (encorbellement, poutre de franchissement, etc.)
- La location signalisation et protection des empiètements sur les espaces publics
- Les notes de calcul de stabilité et d'amarrage de l'ouvrage
- Toutes sujétions en présences d'obstacles ou difficultés spécifiques (éclairage urbain, antennes enseignes réseaux, autres etc.).

#### Prévision :

Suivant les recommandations du (P.G.C.S.P.S.) ; Lot 00 et visite sur site.

*Échafaudage MDS à pieds fixes nécessaires mis à disposition pour la durée des travaux.*

### 2.2.1.4 Dépose couverture tuile, mise en sécurité et réparation du support

Ensemble des travaux comprenant :

- La mise en œuvre des moyens en matériel nécessaire à la réalisation des travaux (moyen de levage, nacelles, etc.)
- La dépose des éléments de couverture nécessaire à la réalisation des travaux, compris l'intégralité des liteaux.
- La dépose de pièces de la voliges éventuellement abîmées qui seront remplacées

PRO-DCE	Préfecture du Lot Rénovation de la Couverture du SYNDIC CITE SOCIALE DES TABACS (CST) 304 Rue Victor Hugo – 46000 CAHORS	30/06/2025
I25014	LOT Unique 01 – Couverture	Indice 0

- Dépose des faîtages, égouts, rives, solins, quel que soit le mode de pose (au mortier ou à sec) etc.
- La dépose de la zinguerie à remplacer
- La protection des ouvrages à conserver ou leur dépose / repose à l'identique.
- Toutes sujétions pour adaptation et retouches de pièces existantes à l'identique : volige, habillage des sous faces d'avant toits, chevrons, etc., (sciage, perçage etc sur site ou réalisé en atelier).
- Fourniture et pose des liteaux de remplacement.
- Toutes sujétions d'étalement provisoire.
- La protection et mise hors d'eau provisoire de la couverture jusqu'à son remplacement.
- Le chargement et l'évacuation dans une décharge agréée de tous gravois découlant de ces travaux.

**Rappel :** Les couvertures bac acier seront traitées dans un paragraphe dédié.

Prévision :

Suivant les plans de structures

*Pour l'ensemble des couvertures tuile du projet.*

## 2.2.2 CHARPENTE

### 2.2.2.1 Planche de rive

Planches de bois massifs de largeurs régulières ; traitées, rabotées avec rainures et larmier sur un côté ; raccords transversaux soignés.

Ensemble des travaux comprenant :

- Fourniture et pose, compris toutes sujétions de découpe de rainure et larmier
- Fixations par vissages
- Le traitement fongicide et insecticide
- Classe de risque : **Classe 3**

Prévision :

Suivant les plans de structures

*Planches de rive, fixées en about des chevrons*

*Essence :*

*sapin du nord*

*Épaisseur :*

*22 mm*

*Hauteur :*

*identique à l'existant*

*Finition du larmier :*

*identique à l'existant*

### 2.2.2.2 Réparation et rénovation des édicules bois

Planches de bois massifs de largeurs régulières ; traitées, rabotées avec rainures et larmier sur un côté ; raccords transversaux soignés.

Ensemble des travaux comprenant :

- Fourniture et pose, compris toutes sujétions de découpe de rainure et larmier
- Fixations par vissages
- Traitement fongicide et insecticide
- Traitement de finition de l'ensemble identique à l'existant
- Classe de risque : **Classe 3**

Nota : Les produits utilisés devront être titulaires d'un avis technique.

Prévision :

Suivant les plans de structures

*Edicules bois : Lames de bardage dégradées à remplacer*

PRO-DCE	Préfecture du Lot Rénovation de la Couverture du SYNDIC CITE SOCIALE DES TABACS (CST) 304 Rue Victor Hugo – 46000 CAHORS	30/06/2025
I25014	LOT Unique 01 – Couverture	Indice 0

*Essence :*  
*Épaisseur :*  
*Hauteur :*  
*Finition du larmier :*

*sapin du nord*  
*identique à l'existant*  
*identique à l'existant*  
*identique à l'existant*

## 2.2.3 COUVERTURE TUILE

### 2.2.3.1 Couverture en tuiles

Composée de tuiles sur volige existante compris toutes sujétions de fixations suivant le site et la région et de système de ventilation identique à l'existant.

Les tuiles seront de qualité, composées d'une pâte homogène d'argile, exempte d'impuretés. Elles seront dures, sonores au choc, imperméables, inattaquables aux acides et leur surface sera lisse.

Les matériaux seront de fabrication conforme aux normes européennes en vigueur et de marque NF.

Plusieurs échantillons représentatifs seront proposés à la maîtrise d'œuvre pour approbation.

Ensemble des travaux comprenant :

- La fourniture et mise en œuvre des supports de couverture dimensionnés suivant les entre axes d'appuis.
- Fourniture et pose pour une réalisation complète de l'ouvrage conformément aux DTU, règles et recommandations professionnelles en vigueur.

Prestation globale et complète ramenée au m<sup>2</sup> d'ouvrage projeté sur plan horizontal.

Prévision :

*Ensemble des couvertures du projet y compris édicules.*

*Support :*  
*Type :*  
*Modèle :*  
*Coloris :*

*liteaunage*  
*en terre cuite mécanique type marseille*  
*Identique à l'existant (à préciser dans l'offre)*  
*identique à celles de la couverture de la CAF*

### 2.2.3.2 Faîtage

Adaptée à la couverture, compris toutes pièces spéciales et accessoires complémentaires suivant le mode de pose. Les matériaux seront de fabrication conforme aux normes européennes en vigueur et de marque NF.

Ensemble des travaux comprenant :

- Fourniture et pose pour une réalisation complète de l'ouvrage conformément aux DTU, règles et recommandations professionnelles en vigueur.

Prestation globale et complète ramenée au ml d'ouvrage projeté sur plan horizontal.

Prévision :

*Ensemble des couvertures du projet.*

*Type de pose :*

*identique à l'existant*

PRO-DCE	Préfecture du Lot Rénovation de la Couverture du SYNDIC CITE SOCIALE DES TABACS (CST) 304 Rue Victor Hugo – 46000 CAHORS	30/06/2025
I25014	LOT Unique 01 – Couverture	Indice 0

### 2.2.3.3 Rive

Adaptée à la couverture, compris toutes pièces spéciales. Les matériaux seront de fabrication conforme aux normes européennes en vigueur et de marque NF.

Ensemble des travaux comprenant :

- Fourniture et pose pour une réalisation complète de l'ouvrage conformément aux DTU, règles et recommandations professionnelles en vigueur.

Prestation globale et complète ramenée au ml d'ouvrage projeté sur plan horizontal

Prévision :

*Pignon Est contre le relevé béton.*

*Type de pose :*

*identique à l'existant avec mise en place de relevé et solin.*

### 2.2.3.4 Etanchéité autour des ouvertures de toit

Adaptée à la couverture et identique à l'existant, compris toutes pièces spéciales. Les matériaux seront de fabrication conforme aux normes européennes en vigueur et de marque NF.

Ensemble des travaux comprenant :

- Fourniture et pose pour une réalisation complète de l'ouvrage conformément aux DTU, règles et recommandations professionnelles en vigueur.

Prestation globale et complète ramenée au ml d'ouvrage projeté sur plan horizontal

Prévision :

*Etanchéité autour des trapéziennes*

*Etanchéité autour des fenêtres de toit*

*Etanchéité en pied des édicules*

*Etanchéité en pied des sorties de toiture.*

*Type de pose :*

*identique à l'existant avec mise en place de relevé et solin.*

## 2.2.4 PLANCHER DES TROPEZIENNES A RECONSTITUER

Réalisés en panneaux dérivés du bois fixés sur la structure porteuse, assemblés entre eux de façon à constituer un platelage continu. Dans certains cas, les panneaux peuvent participer au contreventement de la structure.

Ensemble des travaux comprenant :

- La dépose du complexe d'étanchéité compris relevés, solin et isolation, s'il y en a sur plancher,
- La dépose du plancher
- La fourniture de panneaux conforme à la norme NF EN 13986, type panneaux de contreplaqué ou particules, usinés sur les quatre rives et prêt à l'emploi
- Les découpes, le transport, levage, manutention, etc.
- La pose et les organes de fixations (pointes, agrafes, vis, etc.) conformes aux normes en vigueur. Compris mise en œuvre de pièces de calage permettant la création de pentes facilitant l'évacuation de l'eau pluviale, et réparation des pièces existantes qui seraient défectueuses.
- La fourniture et pose d'une isolation thermique conforme aux règles en vigueur
- Fourniture et pose d'un OSB sous l'isolation.

Prévision :



PRO-DCE	Préfecture du Lot Rénovation de la Couverture du SYNDIC CITE SOCIALE DES TABACS (CST) 304 Rue Victor Hugo – 46000 CAHORS	30/06/2025
I25014	LOT Unique 01 – Couverture	Indice 0

Suivant les plans de structures

### *Plancher support d'étanchéité des toitures terrasses des tropéziennes*

Type :	contreplaqué à usage structurel (marquage S) conforme à la classe 3 : 22 mm sous isolant
Isolation polyuréthane	épaisseur 160 R>7.25 w/m² °C (à confirmer sur site pendant les travaux)
Classement au feu	M1

**Nota :** Pour les planchers conservés l'entreprise procédera à la reprise des pièces défectueuses. Le coût de ces travaux sera inclus dans la proposition initiale.

## **2.2.5 ETANCHEITE DES TROPEZIENNES**

### **2.2.5.1 Etanchéité horizontale des toitures terrasses**

Conformément aux DTU correspondants et aux avis techniques délivrés, constituée de :

- Un dispositif pare-vapeur composé
  - D'une couche d'enduit d'imprégnation à froid (E.I.F) SOPRADERE
  - D'un ELASTOPHENE 25 soudé
- Une isolation par panneaux support d'étanchéité fixés mécaniquement sur l'OSB
- Une étanchéité bicouche élastomère auto-protégée fixée mécaniquement.

Le complexe d'étanchéité soudable composée :

- D'un SOPRAFIX HP fixé joints soudés
- D'un ELASTOPHENE 25 Ardoisé soudé

Tous les matériaux utilisés devront justifier d'un avis technique CSTB et seront posés conformément aux prescriptions du fournisseur.

#### Prévision :

<i>Toiture terrasse existante des tropéziennes</i>	
Toiture terrasse :	inaccessible
Support :	maçonnerie
Pente :	nulle 0%
Isolation polyuréthane :	épaisseur 160 R>=7.25 w/m² °C

### **2.2.5.2 Relevés d'étanchéité**

Ensemble des travaux conformes aux D.T.U comprenant :

- La fourniture et mise en œuvre d'un complexe d'étanchéité composé 1 EIF, 1 ELASTOPHENE 25 soudé, une équerre de renfort, 1 SOPRAFIX HP, 1 ELASTOPHENE 25 Ardoisé.
- La fourniture et mise en œuvre de la protection en dur du relevé, compris toutes sujétions de fractionnement (2 m maximum verticalement)
- Garnissage des joints de fractionnement horizontaux avec produit ou dispositif imputrescible apte aux déformations alternées
- Fourniture et mise en œuvre de solin métalliques suivant les cas, solidaires du support.

#### Prévision :

Suivant les plans de structures

*Toitures terrasses des tropéziennes*

PRO-DCE	Préfecture du Lot Rénovation de la Couverture du SYNDIC CITE SOCIALE DES TABACS (CST) 304 Rue Victor Hugo – 46000 CAHORS	30/06/2025
I25014	LOT Unique 01 – Couverture	Indice 0

### 2.2.5.3 Etanchéité verticale des parois

Conformément aux DTU correspondants et aux avis techniques délivrés, ensemble des travaux :

- De dépose du revêtement mural en feuilles bitumineuses
- De réparation du support si besoin
- De fourniture et pose des feuilles bitumineuses identiques à l'existant
- De fixation conformément aux prescription du fabricant
- Compris toutes sujétions de recouvrement

Prévision :

Suivant les plans de structures et plans

*Parois des tropéziennes*

*Nature :*

*Feuilles bitumineuse identique à l'existant*

## 2.2.6 COUVERTURES BAC ACIER

### 2.2.6.1 Dépose de couverture existante

Ensemble des travaux comprenant :

- La mise en œuvre des moyens en matériels pour la réalisation des diverses tâches (matériel de levage, échafaudage, etc.) compatibles avec la configuration du chantier
- La mise en œuvre des moyens nécessaires à la mise en sécurité des personnes (filets, garde-corps, nacelle, etc.) compatibles avec la configuration du chantier.
- La dépose de la couverture existante de tout type
- La dépose des ouvrages particuliers composant la couverture
- Toutes dispositions pour la protection et la sauvegarde des existants
- L'étanchéité provisoire du bâtiment pendant la durée de travaux (bâches, film polyéthylène etc.)
- La descente et l'enlèvement des matériaux déposés, gravois, déchets ; hors chantier et transport dans une décharge autorisée ; quelle que soit la distance
- Toutes sujétions pour manipulations de matériaux à risques (amiante etc.)

Prévision :

Suivant les plans de structures

*Ensemble des couvertures bac acier sur préau et salle de réunion.*

### 2.2.6.2 Panneaux sandwich nervurés

Composés de :

- Parements intérieurs et extérieurs en tôles d'acier nervurées galvanisées prélaquées d'épaisseur appropriée aux conditions de chargement
- D'une âme isolante en mousse de polyuréthane injecté

Ensemble des travaux comprenant :

- La fourniture et pose des panneaux
- La fourniture et pose de tous les raccords et accessoires nécessaires à la réalisation et finition complète de la couverture
- Toutes sujétions d'accessoires complémentaires assurant la ventilation de la couverture.
- Toutes sujétions de découpes et de fixations
- Toutes sujétions de recouvrement, de complément d'étanchéité et d'isolations

Teinte à l'identique de l'existant pour l'ensemble des panneaux, raccords et accessoires

Prévision :

PRO-DCE	Préfecture du Lot Rénovation de la Couverture du SYNDIC CITE SOCIALE DES TABACS (CST) 304 Rue Victor Hugo – 46000 CAHORS	30/06/2025
I25014	LOT Unique 01 – Couverture	Indice 0

Suivant les plans de structures

*Ensemble des couvertures du préau et de la salle de réunion*

*Type de bacs :*

*« 1001.T.S HAIRONVILLE » ou similaire*

*Finition :*

*prélaquées deux faces*

*Pente :*

*identique à l'existant.*

*Colorie :*

*identique à l'existant.*

## 2.2.7 ZINGUERIE

### 2.2.7.1 Chéneau en zinc

En tôle préformée, identique à l'existant, fixée sur chevrons avec tous accessoires de raccordement aux ouvrages et évacuations des eaux.

Ensemble des travaux comprenant :

- Fourniture et pose pour une réalisation complète de l'ouvrage.
- Toutes sujétions de raccordement aux descentes EP existantes ou remplacées.
- Note de calcul de dimensionnement des cheneaux, E.E.P et trop plein.
- Remplacement de descentes EP défectueuses.
- Contrôler les fixations des descentes EP et les conforter ou les remplacer le cas échéant.

*Ensemble des cheneaux des couvertures tuiles et bac acier du projet.*

*Nature :*

*en zinc identique à l'existant*

*Type chéneau :*

*identique à l'existant*

## 2.3 GESTION DES DECHETS

Conformément au décret 2020-1817 du 29/12/2020, l'entreprise indiquera une estimation de la quantité totale de déchets qui seront générés par son lot durant le chantier, ainsi que le coût associé aux modalités de gestion et d'enlèvement de ces déchets. Le montant de cette prestation restera forfaitaire quelle que soit la quantité de déchets réellement générée.